



PLANEJAMENTO
CARAGUATATUBA
GOVERNO MUNICIPAL
TEMPO DE PROSPERIDADE

AUDIÊNCIAS PÚBLICAS
ELABORAÇÃO DO PPA 2026-2029 E LDO 2026

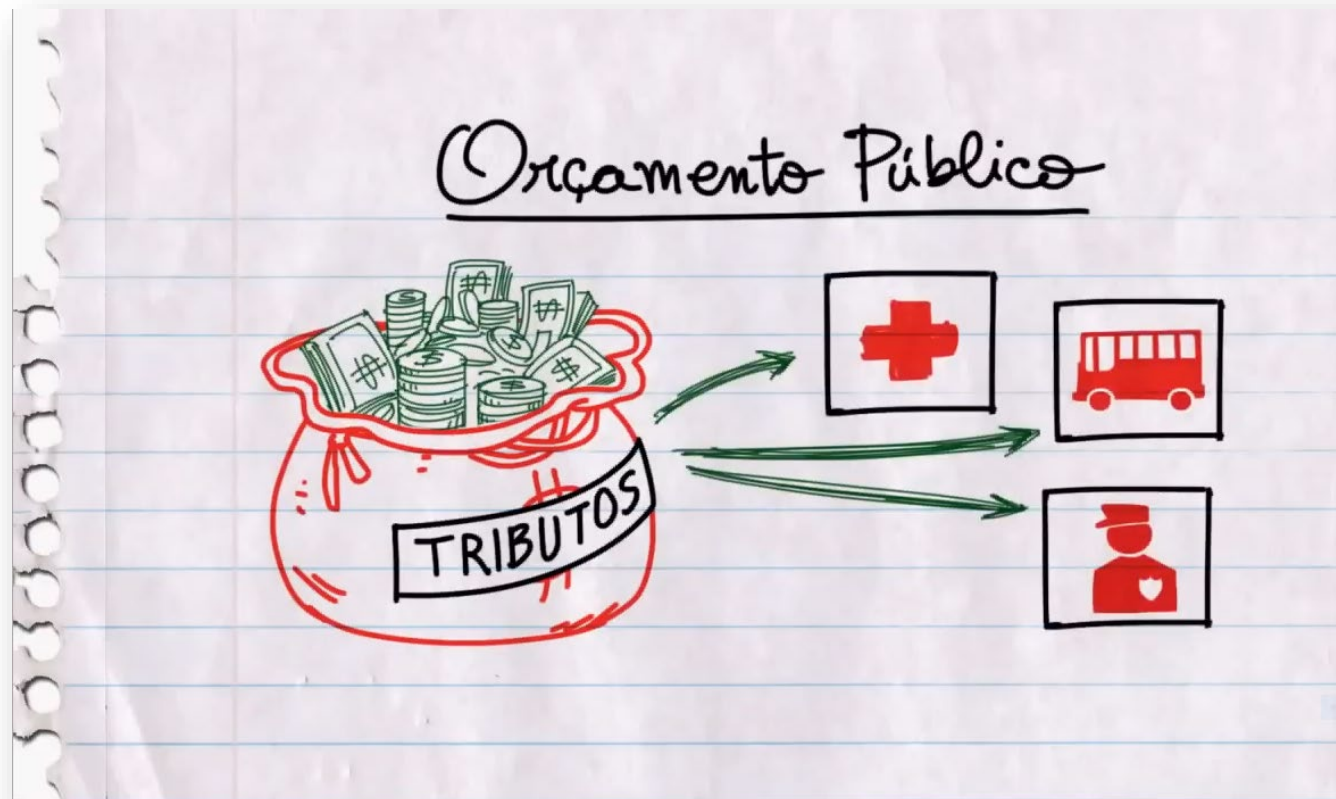


Objetivo

Atendimento do Art. 48 da Lei de Responsabilidade Fiscal – LRF nº 101/2000, inciso I do Parágrafo único, que visa assegurar a transparência mediante **“o incentivo à participação popular para elaboração e discussão dos planos, lei de diretrizes orçamentárias e orçamentos.”**



Orçamento Público



[Clique aqui e assista o vídeo sobre Orçamento Público!](#)



Ciclo Orçamentário

PLANEJAR

PPA
Plano Plurianual

Constitui-se de Programas e ações com Metas e indicadores para 4 anos.

ORIENTAR

LDO
Lei de Diretrizes Orçamentárias

Explicita ações com metas para cada ano.

EXECUTAR

LOA
Lei Orçamentária Anual

Prevê recursos para execução das ações necessárias para alcançar as metas estabelecidas.



Plano Plurianual

Lei que atua como um instrumento de planejamento para a elaboração dos programas das diversas áreas de atuação do Governo, por exemplo, saúde, educação, segurança e meio ambiente, etc.



Plano de Governo



Programas de Governo
Estadual



Programas de Governo
Federal



Plano Diretor



Participação
Popular



Lei de Diretrizes Orçamentárias

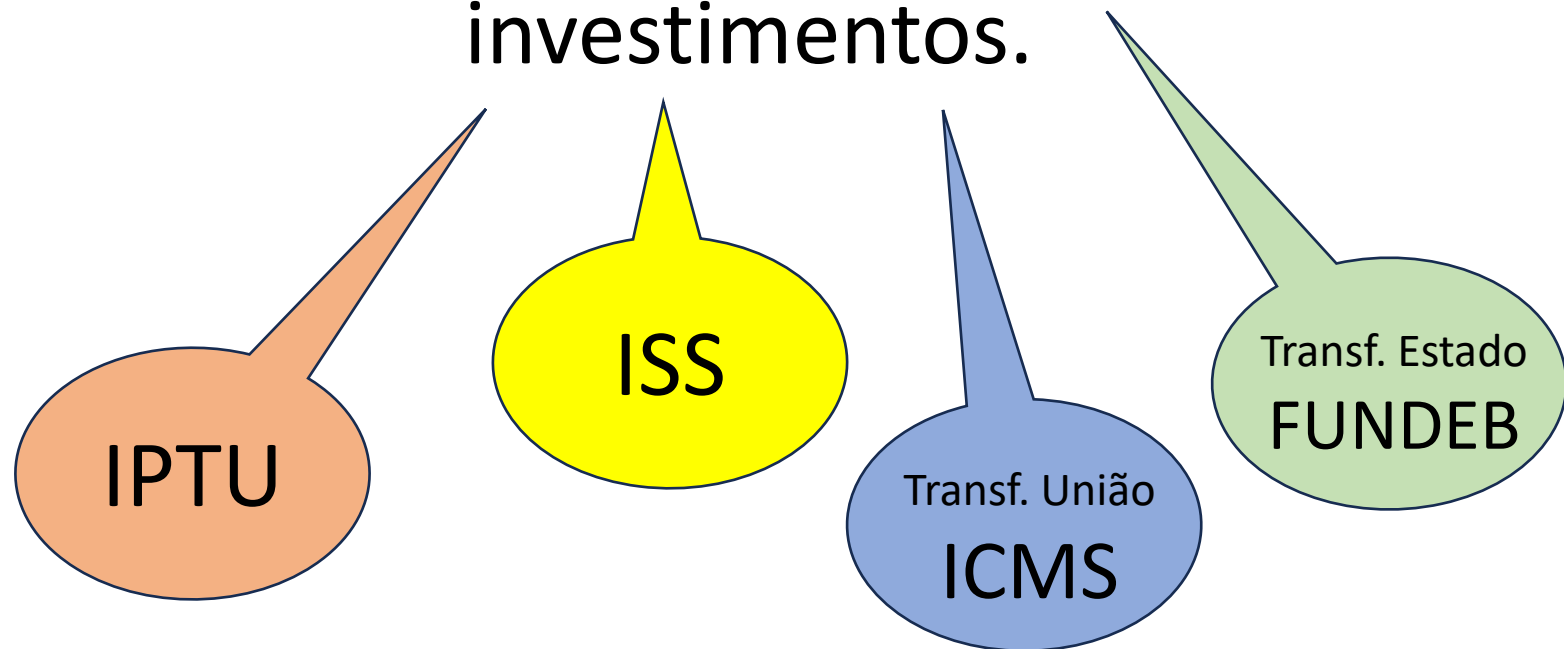
Lei que estabelece as diretrizes, metas e prioridades do Governo para o exercício seguinte.

Dispõe sobre despesas com pessoal, metas fiscais, critérios de limitação de empenhos, etc.

A LDO tem vigência de um ano (ano civil) e orienta a elaboração da LOA.



Receita é todo dinheiro arrecadado pelo governo para financiar os serviços públicos e investimentos.





Receitas - Histórico

	Arrecadado 2022	Arrecadado 2023	Arrecadado 2024
Todas as Fontes	1.195.003.247,98	1.146.791.213,70	1.378.168.965,32
Apenas Fonte 1 Tesouro	750.633.098,02	698.006.274,17	809.389.817,61
Demais Fontes	444.370.149,96	448.784.939,53	568.779.147,71



Receitas - Histórico

	Arrecadado 2022	Arrecadado 2023	Arrecadado 2024
Todas as Fontes	1.195.003.247,98	1.146.791.213,70	1.378.168.965,32
Apenas Fonte 1 Tesouro	750.633.098,02	698.006.274,17	809.389.817,61
Demais Fontes	444.370.149,96	448.784.939,53	568.779.147,71

Receitas “casadas” com despesas, vinculadas a Programas e Ações dos Governos Estaduais e Federais

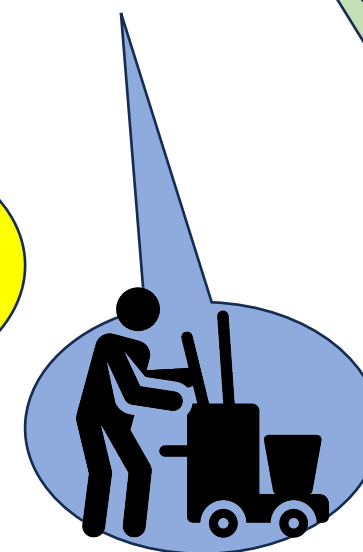
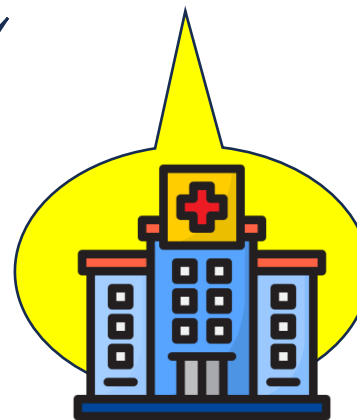


Receitas – Previstas 2025

	Valor Previsto 2025
Apenas Fonte 1 – Tesouro	840.010.215,00
<i>Impostos</i>	325.029.500,00
<i>Cota-parte Royalties</i>	119.851.625,00
<i>Cota-Parte ICMS</i>	217.350.400,00
Outras Fontes	476.170.408,00
<i>FUNDEB (Estado para Educação)</i>	154.400.006,00
<i>Tabela SUS Paulista (Estado para Saúde)</i>	17.209.896,00
Total Receita Prevista	1.316.180.623,00



Despesa é todo dinheiro aplicado pelo governo para garantir os serviços públicos ofertados e investimentos realizados.





Despesa - Histórico

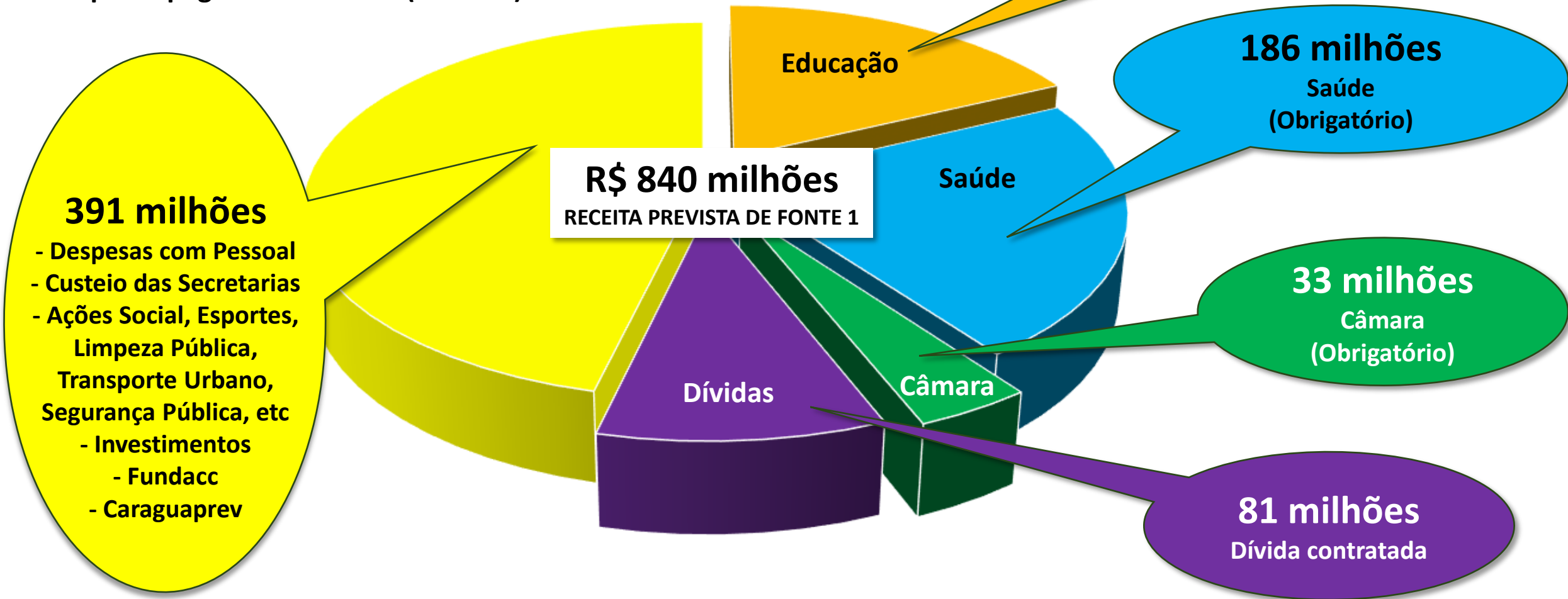
Todas as Fontes de Recursos

	Empenhado 2022	Empenhado 2023	Empenhado 2024	Previsão 2025
Despesas com Pessoal	353.371.902,87	405.215.797,20	454.817.432,61	491.412.401,00
Outras Despesas Correntes	550.103.478,91	618.119.375,12	634.809.461,76	738.765.632,00
Investimentos	137.581.465,59	103.569.254,92	175.269.180,90	86.002.590,00



Despesas Obrigatórias

Despesas pagas com Fonte 1 (Tesouro)





DESAFIO DO GOVERNO MUNICIPAL



EQUILIBRAR CONTAS PÚBLICAS = RECEITA x DESPESAS



algumas **AÇÕES**
P **PREVISTAS** **no**
Plano **de GOVERNO**



Obras e Instalações

- Ampliar espaços de lazer e convivência nos bairros, promover mais segurança e acessibilidade para os cidadãos;
- Recuperação de praças e logradouros públicos;
- Reforma das subprefeituras, com a reestruturação dos prédios;
- Em PPP, novo prédio para o Paço Municipal;



Obras e Instalações

- Reforma completa do pátio da Secretaria de Serviços Públicos;
- Reforma das Unidades Escolares e sede da Secretaria de Educação;
- Construção de unidades habitacionais;



Saúde

- Ampliação da oferta de atendimentos à população, reduzindo a demanda reprimida por consultas e exames;
- Melhorar o acesso aos serviços e qualificar ainda mais a rede municipal de saúde.



Valorização do Patrimônio Natural

- Travessia de pedestres entre Caraguá e Ilhabela (PPP);
- Parque dos Mirantes, ligando o Mirante do Camaroeiro ao Morro Santo Antonio por um bondinho panorâmico;
- Inauguração de um Hotel-Escola, para fortalecer e impulsionar o setor hoteleiro;
- Criação de Centro Náutico Juqueriquerê;



Valorização do Patrimônio Natural

- Navio Museu Escola Sirius;
- Museu Submarino;
- Náutica Costa Norte;
- Píer Turístico do Massaguaçu;
- Cruzeiro Litoral Norte.



Participe das Audiências Presenciais

Dia 24/04 - 19h ⇒ EMEI/EMEF Alaor Xavier Junqueira
Rua José Maria Ferreira dos Santos, 381 - Travessão

Dia 25/04 - 19h ⇒ EMEF Dr. Carlos de Almeida Rodrigues
Avenida Pernambuco, 1.101 - Indaiá

Dia 28/04 - 19h ⇒ EMEF Prof^a Antonia Antunes Arouca
R. Itália Baffi Magni, 581 - Massaguaçu



PARTICIPE DESTA AUDIÊNCIA PÚBLICA ELETRÔNICA

Disponível até o dia 28/04

www.caraguatatuba.sp.gov.br

Preencha o formulário com sua dúvida ou sugestão e dentro de alguns dias você receberá um e-mail com a resposta!



AGRADECEMOS SUA PARTICIPAÇÃO!

Secretaria de Planejamento Estratégico e Desenvolvimento

Av. Frei Pacífico Wagner, 163 – Piso Superior, Centro – Caraguatatuba/SP

orcamento@caraguatatuba.sp.gov.br

(12) 3886-1616

